



KOMUNITNÝ PLÁN SOCIÁLNYCH SLUŽIEB

OBCE Banský Studenec

2017-2022

Rok 2017

Návrh vyvesený na pripomienkovanie občanom: **05.02.2018**

Návrh zvesený: **22.02.2018**

Dokument schválený : **22.02.2018**

Schválený dokument vyvesený: **23.02.2018**

schválený dokument zvesený: **12.03.2018**

Príhovor starostu obce Banský Studenec

Vážení občania,

prihovám sa k Vám aj touto cestou a to predstavením Komunitného plánu sociálnych služieb obce Banský Studenec . Komunitný plán bol spracovaný v zmysle zákona č. 448/2008 Z.z. o sociálnych službách, ktorý je platný od 1.1.2009. Snahou samosprávy je, aby sme postupne v ďalšom období zabezpečovali úlohy a ciele stanovené v komunitnom pláne. Vďaka tomu sa nám bude dariť adresnejšie a efektívnejšie využívať financie obecného rozpočtu pre skvalitnenie sociálnych služieb tam, kde je to potrebné a dôležité. Dokument je podkladom nielen pre odborníkov, ale pre všetkých obyvateľov obce. Preto všetkým realizátorom a poskytovateľom sociálnych služieb želám veľa úspechov pri mobilizácii zdrojov v obci a naplnenie spoločne plánovaných zámerov v obci.

Pavol Santoris
starosta obce

OBSAH

1	Úvod do problematiky poskytovania sociálnych služieb.....	4
2	Analytická časť	11
	2.1 Analýza vnútorného prostredia	11
	2.2 Analýza stavu poskytovaných sociálnych služieb.....	16
	2.3 SWOT analýza a dotazníkový prieskum.....	20
3	Ciele a priority rozvoja sociálnych služieb.....	22
4	Akčný plán	24
5	Vyhodnocovanie komunitného plánu.....	26
6	Záver	26

1 Úvod do problematiky poskytovania sociálnych služieb

Celá spoločnosť prechádza vývojovým procesom, ktorý si vyžaduje zmeny. V tejto súvislosti sa do praxe zavádza aj pojem komunitné plánovanie, však jeho obsah nie je novinkou.

Zmyslom komunitného plánovania najmä v obciach je aktivizácia obyvateľstva a skvalitnenie poskytovania sociálnych služieb spoločným, koordinovaným postupom. Výsledkom komunitného plánovania by mala byť odpoveď na otázky :

- Aké sociálne služby treba vytvoriť?
- Aké sociálne skupiny potrebujú zvýšenú starostlivosť?
- Aké má obec ľudské, materiálne a finančné zdroje na poskytovanie sociálnych služieb?

Cieľom je najmä posilňovať sociálnu súdržnosť všetkých obyvateľov obce a predchádzať sociálnemu vylúčeniu a sociálnej izolácie jednotlivcov a skupín. Komunitný plán obce sa vypracúva v súlade s národnými prioritami rozvoja sociálnych služieb s ohľadom na miestne špecifiká a potreby. Stratégia rozvoja sociálnych služieb obce v predpokladanom komunitnom pláne zahŕňa v sebe aktualizáciu kompetencií podľa novej legislatívy zákona o sociálnych službách, ktorý značne rozširuje pôsobnosť obce a prioritne podporuje rozvoj:

- zvyšovania kvality poskytovaných sociálnych služieb,
- komunitných a terénnych služieb
- sociálneho poradenstva, prevencie a krízovej intervencie,
- odborného a osobného rastu zamestnancov v sociálnych službách

Zmyslom tohto plánovania je taktiež aktivizácia obyvateľstva a skvalitnenie poskytovania sociálnych služieb spoločným koordinovaným postupom, posilňovanie sociálnej súdržnosti všetkých obyvateľov obce a predchádzanie sociálnemu vylúčeniu a sociálnej izolácii jednotlivcov a skupín. Hlavným zámerom realizácie komunitného plánu sociálnych služieb je spokojnosť občanov s poskytovanými službami obce, zvýšenie kvality života, aktívny záujem ľudí o udržateľnosť a rozvoj komunity obce.

Právny rámec poskytovania sociálnych služieb:

V roku 2008 pristúpilo Ministerstvo práce, sociálnych vecí a rodiny SR k zásadnej zmene pri poskytovaní sociálnych služieb v Slovenskej republike. Prijatím zákona NR SR č. 448/2008 Z. z. o sociálnych službách, novelizovaný zákonom č. 40/2017 Z. z. o sociálnych službách a o zmene a doplnení zákona č. 455/1991 Zb. o živnostenskom podnikaní (živnostenský zákon) v znení neskorších predpisov, ktorý nadobudol účinnosť 1. januára 2009 sa stanovili nové postupy a formy poskytovania sociálnych služieb. V zákone o sociálnych službách sú podrobne upravené povinnosti poskytovateľa sociálnej služby. Ide napríklad o povinnosť poskytovateľa sociálnych služieb vypracovať a dodržiavať procedurálne, personálne a prevádzkové podmienky poskytovania sociálnych služieb tzv. štandardy kvality.

Zákon o sociálnych službách rozdeľuje sociálne služby do 5 skupín v závislosti od povahy nepriaznivej sociálnej situácie alebo od cieľovej skupiny, ktorej sú určené:

- sociálne služby na zabezpečenie nevyhnutných podmienok na uspokojovanie základných životných potrieb (nocľaháreň, útulok, domov na pol ceste, nízko prahové denné centrum, zariadenie núdzového bývania),
- sociálne služby na podporu rodiny s deťmi (pomoc pri osobnej starostlivosti o dieťa a podpora zosúladienia rodinného života, zariadenie dočasnej starostlivosti o deti, nízkoprahové denné centrum pre deti a rodinu),
- sociálne služby na riešenie nepriaznivej sociálnej situácie z dôvodu ťažkého zdravotného postihnutia, nepriaznivého zdravotného stavu, alebo z dôvodu dovŕšenia dôchodkového veku (zariadenie podporovaného bývania, zariadenie pre seniorov, zariadenie opatrovateľskej služby, rehabilitačné stredisko, domov sociálnych služieb, špecializované zariadenie, denný stacionár, služba, prepravná služba, sprievodcovská a predčitateľská služba, tlmočnická služba, sprostredkovanie osobnej asistencie, požičiavanie pomôcok),
- sociálne služby s použitím telekomunikačných technológií (monitorovanie a signalizácia potreby pomoci, krízová pomoc poskytovaná prostredníctvom telekomunikačných technológií),
- podporné služby (odľahčovacia služba, pomoc pri zabezpečení opatrovníckych práv a povinností, denné centrum, integračné centrum, jedáleň, práčovňa, stredisko osobnej hygieny).

Sociálna oblasť súvisí s dokumentmi vyššej úrovne a to:

Národný strategický referenčný rámec – základný strategický dokument SR, na základe ktorého Slovenská republika môže využívať zdroje z fondov EÚ v programovom období 2014 – 2020

Programové vyhlásenie vlády – na roky 2016 – 2020

Stratégia Slovenskej republiky pre integráciu Rómov do roku 2020

Stratégia rozvoja sociálnych služieb Banskobystrického samosprávneho kraja

Štát priamo v § 83, odsek 2 zákona 448/2008 Z. z. o sociálnych službách ukladá obci vypracovanie a schválenie komunitného plánu sociálnych služieb na základe národných priorít rozvoja sociálnych služieb, v ktorom zohľadní miestne špecifiká a potreby fyzických osôb v oblasti sociálnych služieb poskytovaných na území obce a určí personálne, finančné, prevádzkové a organizačné podmienky na ich zabezpečenie.

MPSVR SR vydalo Národné priority rozvoja sociálnych služieb na roky 2015-2020 ako záväzný dokument, vypracovaný v súlade so zákonom slúžiaci ako nástroj štátnej politiky rozvoja sociálnych služieb a taktiež systémovým vyjadrením záujmov, úloh a podporných opatrení vlády SR v tejto oblasti.

Národné priority rozvoja sociálnych služieb sú odzrkadlením reálnej situácie poskytovania sociálnych služieb v SR (najmä ich nedostupnosť, nedostatočné materiálne technické zabezpečenie, personálne podmienky poskytovania sociálnych služieb) a vychádzajú z potrieb identifikovaných v rámci SR a zároveň z priorít Európskeho spoločenstva (dostupnosť, prístupnosť sociálnych služieb, ich finančná udržateľnosť).

Jedným z prierezových princípov národných priorít je deinštitucionalizácia sociálnych služieb a postupné znižovanie kapacity zariadení sociálnych služieb a prevádzkovanie zariadení s nízkou kapacitou (zariadenia rodinného typu) a podpora poskytovania terénnych a ambulantných sociálnych služieb a sociálnych služieb v zariadení s týždenným pobytom.

Rozvoj sociálnych služieb je jedným z predpokladov hospodárskeho a sociálneho rozvoja obce, a preto je nevyhnutné, aby obec zohľadňovala rozvoj sociálnych služieb v súlade so stanovenými národnými prioritami.

Úlohy a kompetencie obce v zmysle platných sociálnych zákonov:

Kompetencie obcí v sociálnej oblasti sú rozsiahle a dotýkajú sa všetkých oblastí sociálneho zabezpečenia. Obec má nezastupiteľné miesto pri zabezpečovaní úloh spojených s riešením hmotnej aj sociálnej núdze občanov, sociálnej pomoci, sociálnoprávnej ochrany a sociálnej kurately a najmä v oblasti sociálnych služieb.

Sociálnu problematiku rieši najmä nasledujúca legislatíva SR:

- zákon č. 448/2008 Z. z. o sociálnych službách v znení neskorších predpisov
- zákon 544/2010 Z. z. o dotáciách v pôsobnosti MPSVaR SR
- zákon 305/2005 Z. z. o sociálno-právnej ochrane detí a sociálnej kuratele
- zákon č. 36/2005 Z. z. o rodine v znení neskorších predpisov
- zákon č. 600/2003 Z. z. o prídavku na dieťa v znení neskorších predpisov
- zákon č. 599/2003 Z. z. o pomoci v hmotnej núdzi v znení neskorších predpisov

Zákon o sociálnych službách č. 448/2008 Z. z. a o zmene a doplnení zákona č. 455/1991 Zb. o živnostenskom podnikaní v znení neskorších predpisov dáva obci tieto hlavné kompetencie a úlohy:

Podľa § 80 zákona 448/2008 Z.z. – Pôsobnosť obce- obec

a./ vypracúva, schvaľuje Komunitný plán sociálnych služieb vo svojom územnom obvode

b./ utvára podmienky na podporu komunitného rozvoja

c./ je správnym orgánom v konaniach o: 1. odkázanosti na sociálnu službu

- v zariadení pre seniorov
- v zariadení opatrovateľskej služby
- v dennom stacionári
- v odkázanosti na opatrovateľskú službu
- v odkázanosti na prepravnú službu
- a ďalšie

d./ vyhotovuje posudok o odkázanosti na sociálnu službu

e./ poskytuje alebo zabezpečuje poskytovanie

1. sociálnej služby na zabezpečenie nevyhnutných podmienok na uspokojenie základných životných potrieb v nocľahárni, v nízko prahovom dennom centre
2. sociálnej služby v nízko prahovom dennom centre pre deti a rodinu, v zariadení pre seniorov, v zariadení opatrovateľskej služby a v dennom stacionári
3. opatrovateľskej služby
4. prepravnej služby
5. odľahčovacej služby

f./ poskytuje základné sociálne poradenstvo

g./ môže poskytovať alebo zabezpečovať poskytovanie aj iných druhov sociálnej služby podľa § 12

h./ uzatvára zmluvu

1. o poskytovaní sociálnej služby
2. o poskytnutí finančného príspevku pri odkázanosti fyzickej osoby na pomoc inej fyzickej osoby pri úkonoch sebaobsluhy a finančný príspevok na prevádzku sociálnej služby

neverejnému poskytovateľovi sociálnej služby v ustanoveniach §82 a §83 upravuje zákon o sociálnych službách úlohy obce v komunitnom rozvoji a komunitnom plánovaní:

§ 82

Komunitný rozvoj

Obec za účelom predchádzania vzniku alebo predchádzania zhoršenia nepriaznivých sociálnych situácií a riešenia miestnych problémov utvára podmienky na podporu komunitného rozvoja v oblasti poskytovania sociálnych služieb podľa tohto zákona a na komunitnú prácu a komunitnú rehabilitáciu.

Komunitná práca je podpora aktivít členov miestnej komunity k svojpomocnému riešeniu problémov v rámci miestneho spoločenstva, najmä rozvojom sociálnych služieb.

Komunitná rehabilitácia je koordinácia činnosti subjektov, ktorými sú najmä rodina, obec, vzdelávacie inštitúcie, poskytovatelia sociálnych služieb, zdravotnej starostlivosti. Cieľom je obnova alebo rozvoj fyzických schopností, mentálnych schopností a pracovných schopností fyzickej osoby v nepriaznivej sociálnej situácii a podpora jej začlenenia do spoločnosti. Za účelom vykonávania komunitnej rehabilitácie sa môžu zriaďovať komunitné centrá.

§ 83

Komunitný plán sociálnych služieb a koncepcia rozvoja sociálnych služieb

Obec podľa § 80 písm. a, vypracúva komunitný plán sociálnych služieb na základe národných priorít rozvoja sociálnych služieb, v ktorom zohľadňuje miestne špecifiká potreby fyzických osôb v oblasti sociálnych služieb poskytovaných v jej územnom obvode.

Komunitný plán sociálnych služieb obsahuje najmä:

- analýzu stavu poskytovaných sociálnych služieb v územnom obvode obce
- analýzu požiadaviek prijímateľov sociálnej služby
- analýzu sociologických údajov a demografických údajov v územnom obvode obce
- určenie cieľov a priorít rozvoja sociálnych služieb
- časový plán realizácie komunitného plánu sociálnych služieb
- spôsob vyhodnocovania plnenia komunitného plánu sociálnych služieb Komunita a komunitný rozvoj

Komunita je skupina osôb, ktorá žije v určitom zoskupení určenom najmä ulicou v obci, alebo v časti a ktorú spájajú spoločné záujmy, hodnoty a ciele. Obec utvára podmienky na podporu komunitného rozvoja v oblasti poskytovania sociálnych služieb, na komunitnú prácu a komunitnú rehabilitáciu za účelom predchádzania vzniku, alebo predchádzania zhoršenia nepriaznivých sociálnych situácií a riešenia miestnych sociálnych problémov.

Komunitná práca v oblasti poskytovania sociálnych služieb je podpora aktivít členov miestnej komunity k svojpomocnému riešeniu sociálnych problémov v rámci miestneho spoločenstva, hlavne rozvojom sociálnych služieb.

Komunitná rehabilitácia v oblasti poskytovania sociálnych služieb je koordinácia činnosti subjektov – rodina, mesto, vzdelávacie inštitúcie, poskytovatelia sociálnych služieb, poskytovatelia služieb zamestnanosti a poskytovatelia zdravotnej starostlivosti. Cieľom komunitnej rehabilitácie je obnova alebo rozvoj fyzických schopností, mentálnych schopností a pracovných schopností fyzickej osoby v nepriaznivej sociálnej situácii a podpora jej začlenenia do spoločnosti. Za účelom vykonávania komunitnej rehabilitácie sa môžu zriaďovať komunitné centrá.

Základná terminológia:

Prijímateľ sociálnej služby – je fyzická osoba, ktorá využíva sociálne služby, nakoľko sa ocitla v nepriaznivej sociálnej situácii.

Poskytovateľ sociálnej služby – je subjekt poskytujúci sociálne služby za podmienok stanovených zákonom alebo prostredníctvom právnickej osoby, ktorú zriadila na tento účel:

verejný poskytovateľ – obec, vyšší územný celok

neverejný poskytovateľ – neziskové organizácie, občianske združenia,...

Objednávateľ sociálnej služby - osoba, ktorá žiada o zabezpečenie poskytovania sociálnych služieb

Obec a vyšší územný celok - subjekt, v kompetencii ktorého je sociálna služba

Sociálna služba - je súbor odbornej, obslužnej alebo ďalšej činnosti, zamerané na:

- a) prevenciu vzniku nepriaznivej sociálnej situácie, riešenie, alebo zmiernenie nepriaznivej sociálnej situácie fyzickej osoby, rodiny alebo komunity,
- b) zachovanie, obnovu, alebo rozvoj schopnosti fyzickej osoby viesť samostatný život a podpora jej začlenenia do spoločnosti,
- c) zabezpečenie nevyhnutných podmienok na uspokojovanie základných životných potrieb fyzickej osoby,
- d) riešenie krízovej sociálnej situácie,
- e) prevenciu sociálneho vylúčenia

Sociálne bývanie

Úlohou štátu v rámci sociálnej politiky je vytvárať legislatívne a ekonomické podmienky pre dostupnosť bývania aj domácnostiam s nízkymi príjmami a pre sociálne ohrozené skupiny obyvateľstva. Keďže časť obyvateľstva nedisponuje dostatočnými finančnými prostriedkami na kúpu bytu, ani takou výškou príjmu, ktorá by mu umožnila splácať hypotekárny úver, sú tieto domácnosti odkázané na pomoc verejného sektora.

Výstavbu nájomných bytov pre verejný nájomný sektor budú naďalej zabezpečovať hlavne obce. Je však potrebné vytvárať podmienky, aby sa do tejto výstavby mohli v širšej miere zapojiť aj neziskové organizácie a iné subjekty.

Sociálna politika v oblasti bývania definuje špeciálne formy bývania určené pre nasledovné kategórie občanov:

Občania, ktorí sa dostávajú do pozície skupín ohrozených sociálnym vylúčením, napr.: občania, ktorí v dôsledku nízkej úrovne vzdelania a kvalifikácie vykonávajú iba príležitostné pomocné práce, prípadne sú bez práce, ľudia s fyzickým alebo mentálnym postihnutím, mládež po ukončení ústavnej alebo ochrannnej výchovy, starí ľudia, osamelí rodičia s deťmi a mnohohdetné rodiny, marginalizované skupiny obyvateľstva, v najvyššej miere Rómovia, ktoré sa vyznačujú úplným sociálnym vylúčením napríklad v dôsledku straty bydliska, dlhodobej nezamestnanosti, závislosti od drog, nedostatočnej sociálnej prispôsobivosti.

Pre bývanie týchto skupín obyvateľstva treba vytvárať podmienky najmä v sociálnom bývaní zodpovedajúceho štandardu, alebo v prípade niektorých špecifikovaných sociálne ohrozených či vylúčených skupín v rôznych zariadeniach sociálnych služieb, v ktorých je poskytovaná osobitná sociálna, alebo zdravotná starostlivosť a sú zabezpečené aj iné služby v závislosti od druhu a účelu zariadenia.

Do kategórie sociálneho bývania možno zahrnúť:

- nájomné byty vo verejnom nájomnom bytovom sektore vrátane malometrážnych bytov, určených ako prvé bývanie pre mladé rodiny s tým, že nárok na takéto bývanie budú mať len domácnosti do stanovenej výšky príjmov,

- byty a iné formy bývania pre domácnosti s nízkymi príjmami a skupiny so špecifickými potrebami, ako napríklad byty pre občanov v sociálnej núdzi, s ťažkým zdravotným postihnutím, osamelých rodičov starajúcich sa o maloleté deti, mnohohodné rodiny, občanov po ukončení ústavnej alebo ochrannej výchovy, občanov s problémami sociálneho začlenenia a občanov bez prístrešia, byty nižšieho štandardu pre neplatičov nájomného a pre marginalizované skupiny obyvateľstva, byty pre bývanie starších ľudí, pričom sa bude vychádzať z majetkových pomerov budúcich užívateľov. Pre veľmi úzko špecifikované sociálne ohrozené či vylúčené skupiny obyvateľstva je bytová otázka zabezpečená vo forme zariadení sociálnych služieb. Medzi tieto zariadenia je možné zaradiť detské domovy, zariadenia pre seniorov, domovy sociálnych služieb, útulky atď. Zariadenia sociálnych služieb však neslúžia na zabezpečovanie bývania, ich prioritou je poskytovanie sociálnych služieb.

Núdz

Hmotná núdz je stav, keď príjem občana a fyzických osôb, ktoré sa s občanom spoločne posudzujú, nedosahuje životné minimum a občan a fyzické osoby, ktoré sa s ním posudzujú, si príjem nemôžu zabezpečiť, alebo zvýšiť vlastným pričinením.

Sociálna núdz je stav, keď si občan nemôže sám zabezpečiť starostlivosť o svoju osobu, o svoju domácnosť, ochranu a uplatňovanie práv a právom chránených záujmov alebo kontakt so spoločenským prostredím najmä vzhľadom na vek, nepriaznivý zdravotný stav, stratu zamestnania.

Životné minimum je spoločensky uznaná minimálna hranica príjmov fyzickej osoby, pod ktorou nastáva stav jej hmotnej núdze.

Osobitný príjemca je obec, alebo ak je to odôvodnené, iná právnická osoba alebo fyzická osoba. Osobitného príjemcu určuje rozhodnutím ÚPSVaR. Ak osobitný príjemca zabezpečuje dávku a príspevky vo vecnej forme, je povinný ich poskytovať za cenu obvyklú a na mieste dostupnom občanovi v hmotnej núdzi. ÚPSVaR určí osobitného príjemcu, ak sa doterajšou výplatoú dávky a príspevkov nedosiahol účel. ÚPSVaR určí osobitného príjemcu po jeho predchádzajúcom súhlase. ÚPSVaR uvoľní osobitného príjemcu, ak pominuli dôvody na jeho určenie. Obec je osobitným príjemcom dávky a príspevkov na základe rozhodnutia ÚPSVaR aj vtedy, ak súhlasí, že bude vykonávať funkciu osobitného príjemcu voči všetkým občanom vo svojom územnom obvode, ktorým úrad priznal dávku a príspevky právoplatným rozhodnutím. Na takýto výkon osobitného príjemcu úrad s obcou uzatvorí dohodu. Osobitný príjemca zabezpečuje dávku a príspevky v peňažnej forme, alebo vo vecnej forme a je povinný ich použiť len na prospech občana v hmotnej núdzi a fyzických osôb, ktoré sa s občanom v hmotnej núdzi spoločne posudzujú. ÚPSVaR dohliada, ako ním určený osobitný príjemca plní svoje povinnosti.

Analýza sociologických a demografických údajov

Základnou úlohou obce pri výkone samosprávy je starostlivosť o všestranný rozvoj svojho územia a o potreby jeho obyvateľov. Základným riadiacim dokumentom, ktorý usmerňuje všetky plánované rozvojové aktivity obce je PHSR obce.

PHSR obce Banský Studenec deklaruje rozšírenú víziu obce takto:

„Obec Banský Studenec ako súčasť Občianskeho združenia Zlatá cesta bude modernou, ekonomicky, sociálne a kultúrne sa rozvíjajúcou obcou, ktorá svojim obyvateľom poskytne kvalitné životné prostredie s dostatkom kultúrneho a športového vyžitia a zároveň vytvorí dostatok možností pre rozvoj pracovných miest a podnikania občanov v poľnohospodárstve, tradičných i nových remeslách a službách v oblasti vidieckeho cestovného ruchu. Obec sa

stane pre svojich obyvateľov miestom na bývanie v ekologicky zdravom prostredí so silným sociálnym, národným, kultúrnym a hospodársko-spoločenským zázemím.“

Sociálna analýza je súhrn faktorov v oblasti sociálnej, technologickej, ekonomickej a politickej. Ide o problémy a zámery na celoštátnej či nadnárodnej úrovni, ktoré majú vplyv na miestny rozvoj sociálnych služieb. Jednotlivé faktory sa vzájomne ovplyvňujú a nemožno ich posudzovať oddelene.

Sociologické faktory majú najväčší vplyv na vývoj spoločnosti a to:

demografické zmeny – znižovanie celkového počtu obyvateľov, znižovanie počtu detí a zvyšovanie počtu seniorov

zmeny v životnom štýle – rýchle životné tempo, viac stresu a menej pohybových aktivít, konzumný spôsob života, nárast kriminality a drogových závislostí, zhoršujúci sa zdravotný a fyzický stav populácie, vplyv techniky a médií,

oslabovanie tradičných ľudských hodnôt – zhoršovanie medziludských vzťahov a komunikácie, peniaze ako meradlo hodnôt, kríza rodiny, zvyšovanie počtu rozvodov a detí narodených mimo manželstva.

Technologické faktory ovplyvnia tempo inovácií v technológiách, najmä informačných, podstatne zvyšujú produktivitu i kvalitu výroby. Z technologického hľadiska došlo k výraznému zlepšeniu kvality zariadení a objektov pre sociálne účely, s tým však súvisí aj nárast financií potrebných na ich získanie, prevádzku a údržbu. Postupná informatizácia spoločnosti spôsobuje, že informácie z akejkoľvek oblasti sú šírené a dostupné rôznym spôsobom. V súčasnosti je možné poskytovať sociálne služby s využitím telekomunikačných technológií.

Ekonomické faktory, ktoré svojimi zmenami za posledných dvadsať rokov ovplyvnili vývoj celej spoločnosti. V oblasti služieb vo verejnom záujme došlo k zmenám systému v oblasti organizácie, riadenia aj financovania. Od 1. júla 2002, kedy sa začala decentralizácia verejnej správy, prešli sociálne zariadenia a služby do pôsobnosti samospráv. Zariadenia získali viac kompetencií, v súčasnosti majú možnosť uchádzať sa o finančné prostriedky z fondov EÚ.

Politické faktory určuje parlament a vláda zákonmi a programovými vyhláseniami, alebo rozhodnutím vstúpiť do EÚ a NATO, zavedenie eura na Slovensku. Programovým vyhlásením Vlády SR z roku 2016 sa zaviazala poskytovať pre obyvateľov taký sociálny program, ktorý bude garantovať udržanie a rozvoj ľudských, hospodárskych, sociálnych a kultúrnych práv smerujúcich k dôstojnej životnej úrovni každého človeka. Systém sociálnej politiky bude nastavený tak, aby bol sociálne spravodlivý, transparentný, trvalo finančne udržateľný a aby zabezpečil rovnosť príležitosti. K prioritám vlády v sociálnej oblasti patrí politika zamestnanosti, pracovné vzťahy a sociálny dialóg, sociálne zabezpečenie, podpora rodiny, podpora rodovej rovnosti a efektívnosti inštitúcií.

2 Analytická časť

2.1 Analýza vnútorného prostredia

Poloha obce

Obec Banský Studenec leží v Banskobystrickom kraji, v blízkosti okresného mesta Banská Štiavnica. Celková výmera územia obce je 1919 ha. Nadmorská výška stredu obce je 570 m. Územie možno označiť za vulkanickú blokovú štruktúru Slovenského stredohoria. Takmer celá oblasť má vrchovinový reliéf, ktorý prechádza do pahorkatiny a reliéfu erózných brázd. Územie patrí do subprovincie Vnútorne Západné Karpaty, oblasti Slovenské stredohorie, celku Štiavnické vrchy. Nadmorská výška sa pohybuje od 550 do 595 metrov nad morom. Z pôdnych druhov prevládajú pôdy hlinité, miestami piesočnato-hlinité. Najviac sú zastúpené dubovohrabové lesy, spolu s dubom cerovým. Ostrovkovite sa vyskytujú bukové a jedľové lesy, tiež jaseňové, brestové a jelšové lužné lesy. Niektoré lúky a pasienky sčasti postupne zarastajú agátom. Na väčšine územia je zastúpené živočíšstvo listnatých lesov. Celkový charakter Štiavnických vrchov podmienil vznik radiálnej riečnej siete. Povrchové toky tejto oblasti patria k dvom povodiam, a to povodiu Hrona a Ipľa.

Podnebie: priemerná ročná teplota je 6 - 8 st. C, zrážky 900 mm.

Susedí s katastrálnymi územiami: Babiná, Banská Belá, Banská Štiavnica, Dobrá Niva, Dubové, Svätý Anton.

Z histórie obce

Prvá písomná zmienka o obci je v listine z roku 1266, ktorej originál je v úschove v Maďarskom krajinskom archíve v Budapešti. V listine kráľa Žigmunda z roku 1424 sa obec spomína ako mestečko pod názvom GULTBACH. Obec však povýšená na mesto nikdy nebola. Názov obce počas svojej existencie bol niekoľkokrát menený – z nemčiny Goldbach (Zlatý alebo studený potok), z maďarčiny Topatak Kozsec, po I. sv. vojne Kolpachy a od roku 1948 Banský Studenec. Pôvodné obyvateľstvo sa zaoberalo baníctvom, hutníctvom, lesnými prácami, ako i uhliarstvom. V najlepších časoch mala obec okolo 1200 obyvateľov, v súčasnosti ich má 452. V rámci budovania systému umelých nádrží pre potreby baníctva sa na základe Hellowých projektov vybudovali v r. 1730 - 1763 Kolpašské vodné nádrže. Súčasťou jazier boli umelo vybudované prítokové jarky.

Obec Banský Studenec je Rímsko-katolíckou obcou. Pravidelnou udalosťou v obci je Púť z príležitosti Premenenia Pána začiatkom augusta. V obci v minulosti bola dobrá kultúrna práca, najmä ochotnícka divadelná činnosť. V obci existovala dychová hudba, z ľudových folklórnych skupín boli známi najmä betlehemci a v roku 1996 vznikol folklórny súbor Kolpašan. Dobrovoľný hasičský zbor v obci, má dlhú históriu, bol založený v roku 1926. Obyvateľstvo obce starne. Obecné údaje o vývoji počtu obyvateľov nám ukazujú, že pokles obyvateľstva sa mení nedostatkom práce, ako aj odlivom mladých ľudí do miest.

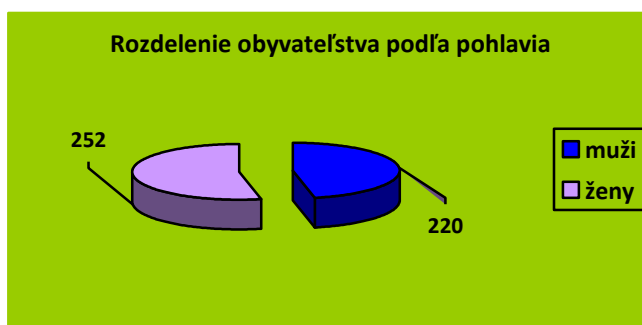
V súčasnej dobe dochádza v katastri obce k veľkým premenám. Krása Štiavnických vrchov, spojená s rekreačnou oblasťou využívanou na vodné športy a s turistickými chodníkmi, láka svojím prostredím nie len domácich priaznivcov prírody.

Demografia

K 31.12.2016 žilo na území obce celkom 472 obyvateľov. V rámci celkového počtu obyvateľov, predstavujú ženy 53,38 % a muži 46,62 %.

Rozdelenie obyvateľstva podľa pohlavia	
Muži	220
Ženy	252
SPOLU	472

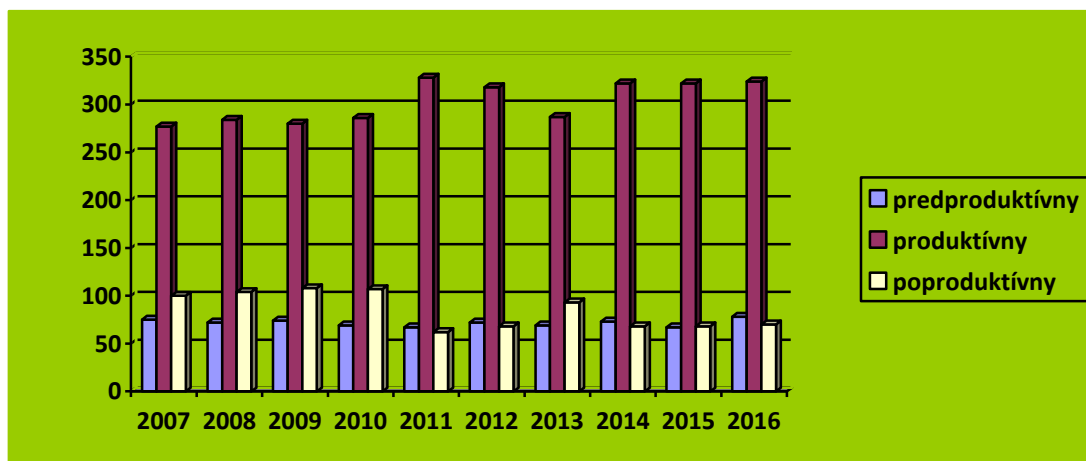
zdroj: Štatistický úrad SR



Vekové kategórie v obci

Rok	2007	2008	2009	2010	2011	2012	2013	2014	2015	2016
Obyvateľstvo spolu	452	460	462	462	457	458	449	463	457	472
Predproduktívny vek	75	72	74	69	67	72	69	73	67	78
Produktívny vek	muži	154	158	153	154	165	155	141	156	159
	ženy	123	126	127	132	163	163	146	166	165
	spolu	277	284	280	286	328	318	287	322	324
Poproduktívny vek	100	104	108	107	62	68	93	68	68	70

zdroj: Štatistický úrad SR



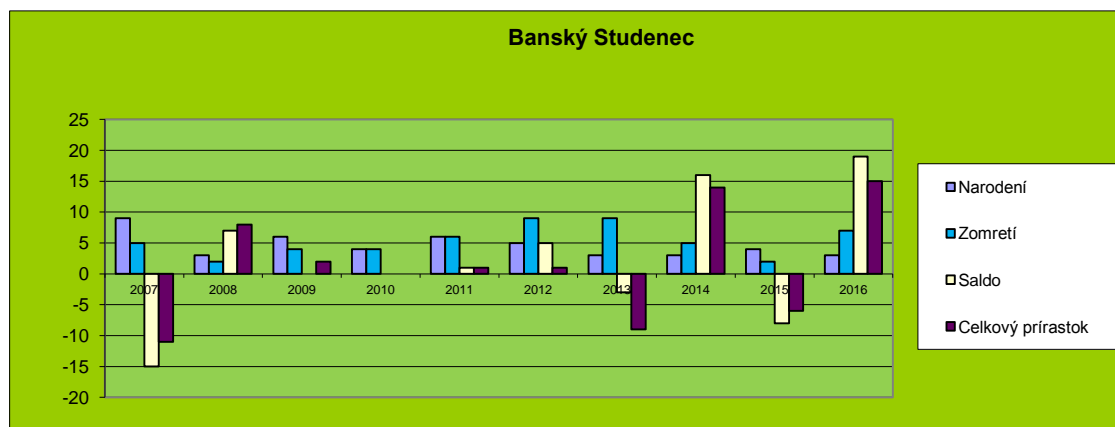
Z celkového počtu obyvateľov žijúcich v obci bolo v roku 2016 v predproduktívnom veku 78 obyvateľov, čo predstavovalo 16,6 %, 324 obyvateľov bolo v produktívnom veku, čo predstavovalo 68,6 % a 70 obyvateľov v poproduktívnom veku, čo predstavovalo 14,8 %.

Vo vekovej štruktúre obyvateľstva obce vidno, že počet obyvateľov v predproduktívnom a v poproduktívnom veku, je približne rovnaký, môže však nastať problém tzv. pomalého prestarnutia obyvateľstva, a tým aj problém v sociálnej starostlivosti obyvateľstva.

Prirodený prírastok/úbytok, migrácia – demografické saldo

Banský Studenec	Narodení	Zomretí	Migračné saldo	Celkový prírastok
2007	9	5	-15	-11
2008	3	2	7	8
2009	6	4	0	2
2010	4	4	0	0
2011	6	6	1	1
2012	5	9	5	1
2013	3	9	-3	-9
2014	3	5	16	14
2015	4	2	-8	-6
2016	3	7	19	15

zdroj: Štatistický úrad SR



Vierovyznanie v obci

Vierovyznanie	Rímsko katolícke	Grécko katolícke	Evanjelické	Bez vyznania	Ostatné	Nezistené
Počet obyvateľov	420	1	6	18	0	27

zdroj: Štatistický úrad SR



V obci prevažuje katolícke vierovyznanie v pomere 89 %. Evanjelické a.v. vyznanie je v obci zastúpené len v miere 1 % a nezistených a ostatných vierovyznaní je spolu 10%.

Národnostné zloženie v obci

Národnosť	slovenská	maďarská	rómska	česká	ostatné
Počet obyvateľov	463	1	1	0	7

zdroj: Štatistický úrad SR

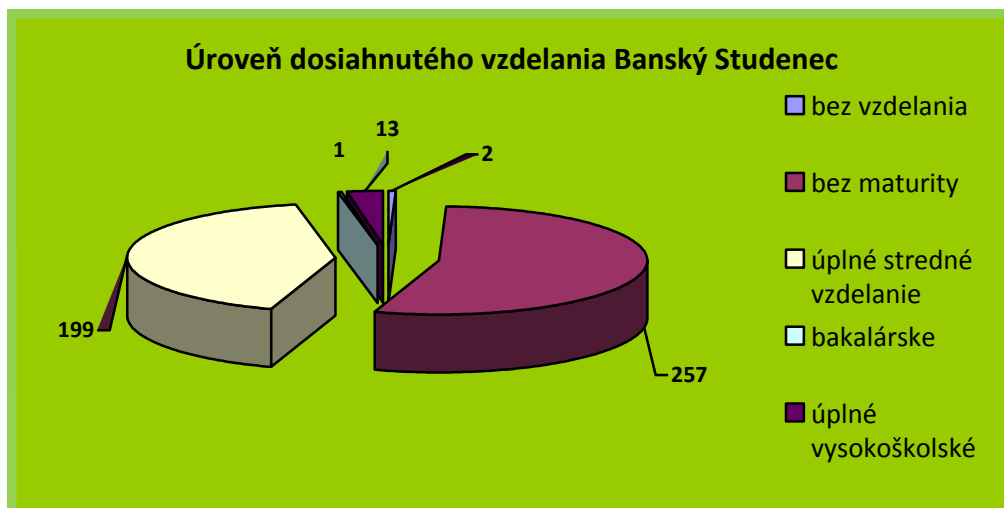


V obci je najviac zastúpená slovenská národnosť, a to až vo výške 98 %.

Úroveň dosiahnutého vzdelania v obci

Úroveň vzdelania	Bez vzdelania	Bez maturity	Úplné stredné vzdelanie	Bakalárske	Úplné vysokoškolské
Počet obyvateľov	2	257	199	1	13

zdroj: Štatistický úrad SR

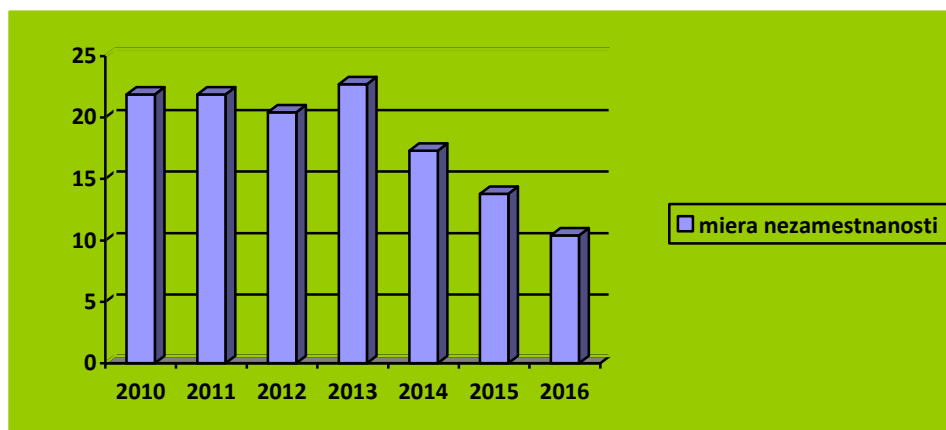


Najpočetnejšie obyvateľstvo má ukončené učňovské vzdelanie bez maturity a to 54,5%. Vysokoškolské vzdelanie I. a II. stupňa malo v roku 2016 spolu 14 obyvateľov, čo predstavuje 3 % z celkového počtu obyvateľstva.

Miera nezamestnanosti

Rok	2010	2011	2012	2013	2014	2015	2016
Miera nezamestnanosti	21,88%	21,88%	20,43%	22,71%	17,30%	13,8%	10,4%

zdroj: Štatistický úrad SR



Zo štatistických údajov za posledných 7 rokov vidíme, že miera nezamestnanosti má klesajúci charakter. Rozdiel medzi rokmi 2013 a 2016 predstavuje 12,3 %.

Miera nezamestnanosti v obci Banský Studenec sa v roku 2016 priblížila celoslovenskému priemeru, ktorého výška predstavovala 9,48 %.

2.2 Analýza poskytovaných sociálnych služieb

Školstvo

V obci Banský Studenec v súčasnosti už nie sú v prevádzke výchovné zariadenia ako materská škola a základná škola. Deti tieto zariadenia navštevujú v blízkom meste Banská Štiavnica, kde majú zabezpečenú dopravu autobusom.

V minulosti bola školská výchova podľa dostupných údajov v obci zabezpečená už od druhej polovice 19. storočia. Materská škôlka fungovala až do roku 2004.

Zdravotníctvo

V obci sa nenachádza žiadne zdravotné stredisko. Zdravotnú službu zabezpečujú hlavne lekári mesta Banská Štiavnica, Žiar nad Hronom, Zvolen a Banská Bystrica, kde sa nachádzajú najbližšie polikliniky a nemocnice.

V katastri obce v roku 2014 začalo pracovať zariadenie pre seniorov „Penzión Vitalita“, ktoré poskytuje služby pre dôchodcov a imobilných obyvateľov.

Bytová otázka

Domový a bytový fond			
Druh	RD	BD	SPOLU
Domov spolu	253	0	253
TOB	156	0	156
Vlastníctvo bytové družstvo	0	0	0
Vlastníctvo obec	1	0	1
Vlastníctvo FO	251	0	251
Vlastníctvo PO	1	0	1
Vlastníctvo ostatné	0	0	0
Neobývané	7	0	7

zdroj: Obecné štatistiky

V tabuľke je popísaná súčasná štruktúra bytových a rodinných domov. V obci Banský Studenec majú najväčšie zastúpenie rodinné domy vo vlastníctve fyzických osôb.

Vybavenosť obce, služby a zamestnanosť

V obci majú zastúpenie najmä drobní živnostníci. V obci poskytla možnosť zamestnať 1 zamestnankyňu COOP Jednota Žarnovica. Sezónne služby v oblasti rýchleho občerstvenia poskytujú 2 podnikatelia. Na OÚ je zamestnaných 5 občanov.

Viac možností poskytnutia zamestnania v obci je rozpísaných v tabuľke, ale celkovo predstavuje len 5,6% zamestnanosti obyvateľstva v pomere počtu obyvateľov v produktívnom veku. Miera ekonomickej aktivity v obci je nízka, časť obyvateľstva je napojená na štátne sociálne dávky. Viac ekonomicky aktívnych obyvateľov odchádza za prácou do okolitých miest a zahraničia. Chýbajú možnosti zamestnávať obyvateľov s najnižším vzdelaním. Vyššie zastúpenie majú samostatne zárobkovo činné osoby a samostatne hospodáriaci roľníci, ktorí sa venujú prevažne lesníckym prácam a poľnohospodárstvu.

Evidencia podnikateľských subjektov v obci				
P.č	Názov Subjektu	Adresa/ kontakt	Oblasť podnikania	Počet zamestnancov
1.	COOP JEDNOTA ŽARNOVICA, spotrebné družstvo	Bystrická 44, Žarnovica	veľkoobchod - nákup a predaj všetkých druhov tovarov s výnimkou viazaných a koncesovaných živností maloobchod - nákup a predaj všetkých druhov tovarov s výnimkou viazaných a koncesova- ných živností pohostinská činnosť prevádzkovanie) vlastnej ochrany - strážna služba - § 3 písm. a/ body 1, 3 a 4 zák. č. 379/97 Z.z. o SBS a podobných činnostiach reklamná a propagačná činnosť vydávanie periodických a neperiodických publikácií sprostredkovanie) obchodu v rozsahu voľnej živnosti mäsiarstvo a údenárstvo	1
2.	Ján Cibula	Ban. Studenec 118	Kúpa tovaru na účely jeho predaja konečnému spotrebiteľovi (maloobchod) alebo iným prevádzkovateľom živnosti (veľkoobchod) Poskytovanie služieb rýchleho občerstvenia v spojení s predajom na priamu konzumáciu Prenájom odstavných plôch pre motorové vozidlá slúžiace na umiestnenie najmenej piatich vozidiel	1
3.	RD SITNO PRENČOV a.s.	Prenčov 969 73	cestná nákladná vnútroštátna doprava nepravidelná cestná	7

			<p>doprava osôb</p> <p>reštauračné služby</p> <p>opravárenská činnosť - opravy motorových dopravných prostriedkov a náradia, opravy poľnohospodárskych strojov a závesného náradia</p> <p>práce so špeciálnymi strojmi</p> <p>stavitel' - vykonávanie jednoduchých stavieb a poddodávok</p> <p>automatizované spracovanie údajov</p> <p>mäsiarstvo a údenárstvo</p> <p>nákup a predaj potravínového tovaru, mäsa a mäsových výrobkov</p> <p>podnikanie v poľnohospodárskej výrobe a lesníctve, vrátane predaja nespracovaných poľnohospodárskych a lesných výrobkov na účely spracovania a ďalšieho predaja</p>	
4.	Jozef Lupták	Banský Studenec, 229	<p>Poskytovanie služieb v lesníctve a poľovníctve</p> <p>Pohostinská činnosť a výroba hotových jedál pre výdajne</p> <p>Kúpa tovaru na účely jeho predaja konečnému spotrebiteľovi (maloobchod) alebo iným prevádzkovateľom živnosti (veľkoobchod)</p> <p>Diagnostika a opravy cestných motorových vozidiel</p>	1
5.	keramika.sk s.r.o.	Banský Studenec, 129	<p>uskutočňovanie stavieb a ich zmien</p> <p>keramická výroba</p> <p>vypracovanie dokumentácie a projektu jednoduchých stavieb, drobných stavieb a zmien týchto stavieb</p> <p>výkon činnosti vedenia uskutočňovania stavieb na individuálnu rekreáciu, prízemných stavieb a stavieb zariadenia staveniska, ak ich zastavaná plocha nepresahuje 300 m² a výšku 15m, drobných stavieb a ich zmien</p> <p>sprostredkovanie predaja, prenájmu a kúpy nehnuteľností (realitná činnosť)</p>	1
6.	Ivan Orgóni	Banský Studenec 148	<p>Kúpa tovaru na účely jeho predaja konečnému spotrebiteľovi (maloobchod) alebo iným prevádzkovateľom živnosti (veľkoobchod)</p>	1

		Poskytovanie služieb rýchleho občerstvenia v spojení s predajom na priamu konzumáciu Prevádzkovanie kultúrnych, spoločenských a zábavných zariadení	
--	--	--	--

zdroj: *Obecné štatistiky*

Základná občianska vybavenosť

Obec	Reštaurácia	Pohostinstvo	Cukráreň	Pošta	Banka	Polícia
Banský Studenec	0	2	0	1	0	0

Obec	Nemocnica	Lekár eň	Mat. škôlka	Zakl. škola 1.st.	Zakl. škola 2.st.	Kult. Dom	Knižnica	Kostol	Dom smútku
Banský Studenec	0	0	0	0	0	1	1	1	1

Základná infraštruktúra

INFRAŠTRUKTÚRA	Banský Studenec
cesty 1. kat	0
cesty 2 kat.	0
Ostatné	5 km
Železničná sieť v km	0
Plyn v m	0
Kanalizácia v m	0
ČOV	0
Vodovod v km	1,8
Vodný zdroj	Áno
Zber TKO	Áno
Klasický	Áno
Separovaný	Áno
Domové ČOV	0
Spôsob vykurovania	Pevné palivo, elektrina
Vedenie el. energie	Áno
Vzdušné	Áno
Káblové	Áno
Želez. stanica	Nie
Vlakové spoje	Nie
Želez. zastávka	Áno
Autobus. stanica	Nie
Autob. spojenie	Áno
Z toho expresné	Nie
Telefónny rozvod	Áno
Rozhlas	Áno
Káblová TV	Nie
Internetové pripojenie	Áno

Kultúra, šport

V obci Banský Studenec majú tradície rôzne podujatia, ktoré sa viažu na určité obdobie v roku. Prehľad týchto pravidelných podujatí poskytuje nasledujúca tabuľka.

Tabuľka kultúrno-spoločenských podujatí v obci		
Mesiac	Podujatie	Organizátor
január	Obecná zabíjačka	Obec, DHZ
február	Detský karneval, pochovávanie basy	Obec, DHZ
marec	Oslobodenie obce, Mesiac knihy - čítanie	Obec, DHZ
apríl	Stolný tenis o pohár starostu obce	Obec
máj	Stavanie Mája, vatra, Deň matiek	Obec, DHZ
jún	Deň detí	Obec, DHZ
júl	Štiavnický kros - triatlon	Mesto BS, Obec, DHZ
august	Kolpašská púť, kýbľovačka	Obec, DHZ
október	Mesiac úcty k starším, Uvítanie do života	Obec, Spolok žien
november	Ocenenie osobností obce	Obec
december	Mikuláš, Vianočné trhy	Obec

zdroj: obec

2.3 SWOT analýza a dotazníkový prieskum

SWOT analýza v sociálnej oblasti

Silné stránky	<ul style="list-style-type: none"> - právo na poskytnutie sociálnych služieb je zaručené rovnako všetkým občanom - pokoj vidieckeho prostredia - blízkosť turisticky atraktívneho mesta - dobrá spolupráca obecného úradu so ZŠ a MŠ v Banskej Štiavnici - existencia infraštruktúry na voľnočasové aktivity - aktívna činnosť Komisie pre sociálne veci a zdravotníctvo - vzájomná spolupráca samosprávy a občanov - schopnosť získať finančné prostriedky na realizáciu verejnoprospešných projektov
Slabé stránky	<ul style="list-style-type: none"> - záujem komunity obce a jej oficiálnych zložiek o rozvoj sociálnej oblasti - nedostatočná podpora tvorby pracovných miest pre uchádzačov o zamestnanie v oblasti sociálnych služieb - migrácia kvalifikovanej pracovnej sily za prácou do zahraničia - nepriaznivý demografický vývoj - nedostatok finančných prostriedkov na rozširovanie rozsahu a druhu sociálnych služieb - migrácia mladej generácie - chýba zariadenie na poskytovanie dennej sociálnej služby
Príležitosti	<ul style="list-style-type: none"> - zvyšovanie zodpovednosti obce za riešenie lokálnych problémov - ciele opatrenia podľa miestnych potrieb - rozvoj svojpomocného riešenia miestnych problémov - rozširovanie spolupráce samosprávy a regionálnych združení obcí

	<ul style="list-style-type: none"> - práca s verejnosťou za účelom zvyšovania zodpovednosti a aktívnej účasti pri riešení životných situácií - podpora a rozvoj dobrovoľníctva - vzdelanie a rekvalifikácie dospelých občanov použiteľných pre trh práce - preventívne programy pre občanov so závislosťami
Ohrozenia	<ul style="list-style-type: none"> - z dôvodu zvyšovania nákladovosti služieb riziko zvyšovania úhrad a riziko znižovania kvality - možný odliv kvalifikovaných odborníkov zo sociálnej sféry do iných odvetví - nárast počtu sociálnych kategórií občanov vyžadujúcich sociálne služby - nedostatok finančných prostriedkov na samosprávnej úrovni na výkon kompetencií obce, v tom aj na zabezpečenie sociálnych služieb. - postoje a predsudky zo strany zamestnávateľov pri poskytovaní pracovných príležitostí znevýhodneným sociálnym skupinám komunity - nízke príjmy seniorov, ktoré im neumožnia platiť za služby - neisté finančné zabezpečenie už prebiehajúcich aktivít - hospodárska kríza - zvyšovanie segregácie a chudoby

zdroj: vlastné spracovanie

Vyhodnotenie dotazníkového prieskumu

Vydané dotazníky	Vrátené dotazníky	Otázky	Najčastejšie odpovede	Počet občanov
50	31	Ktoré skupiny obyvateľov obce si zaslúžia viac pozornosti?	Seniori	18
			Osoby so zdravotným postihnutím	19
			Rodiny s malými deťmi	17
			Rodiny s deťmi so zdrav. postihnutím	14
		Na ktoré oblasti pomoci by sa mala obec v budúcnosti viac zamerať?	Služby pre seniorov - jedáleň	16
			Služby pre osoby so zdrav. postihnutím - stacionár, prepravná služba	14
			Rozvoj služieb poskytovaných v domácnosti	12

		Osobná asistencia, opatrovateľská služba	11
	Ako by ste hodnotili životnú úroveň Vašej domácnosti?	Skôr dobrá	14
		Neviem posúdiť	12
		Skôr zlá	5
Doplňujúce návrhy od občanov	zabezpečiť	služby a pomoc pre starších obyvateľov pomoc seniorom, ktorí sú sami, pomoc v okolí domu a pri práci s drevom, kosenie a hrabanie trávy, odhrňanie snehu a pod.	

zdroj: vlastné spracovanie

Základnými sociálnymi skupinami, pre ktoré by sa mali sociálne služby v obci Banský Studenec poskytovať, sú:

1. seniori, čiže obyvatelia v poproduktívnom veku (najmä starší ako 65 rokov),
2. občania so zdravotným postihnutím a duševnými poruchami aj s ohľadom na rodiny, v ktorých žijú,
3. sociálne zanedbávané deti, deti s poruchami správania, týrané deti a rodičia, ktorí zanedbávajú alebo nezvládajú starostlivosť a výchovu svojich detí,
4. občania v nepriaznivej sociálnej situácii.

3 Ciele a priority rozvoja sociálnych služieb

Východisková situácia poskytovania sociálnych služieb

Všeobecné záväzné nariadenia obce, ktoré sa týkajú sociálnej problematiky zásady poskytovania finančnej pomoci vychádzajú zo zákona o sociálnych službách.

Komunitný plán sociálnych služieb obce Banský Studenec je programovým dokumentom, čo znamená, že sa dotýka všetkých občanov obce. V praxi by to malo znamenať, že ho nemožno chápať ako dokument jedného odboru oficiálnej inštitúcie, určitej alebo len jednej komunity obce alebo len niektorej z jej skupiny obyvateľov.

Pri zhotovovaní KPSS sa vychádzalo z nasledovných materiálov:

- sociologické a demografické údaje obce
- analýza súčasného stavu sociálnych služieb na území obce
- výsledky dotazníkového prieskumu
- PHSR obce

Komunitný plán sociálnych služieb nadväzuje aj na **Plán hospodárskeho a sociálneho rozvoja obce Banský Studenec**. V sociálnej prioritnej oblasti v rámci cieľa – Zlepšovaním kvality života, podporou sociálnej inklúzie a znižovaním chudoby zabezpečiť blahobyť súčasných i budúcich generácií si zvolila sedem opatrení:

1. Aktivity v oblasti vzdelávania
2. Rozvoj sociálnej infraštruktúry

3. Budovanie, rekonštrukcia a modernizácia verejných priestranstiev a obecných budov
4. Podpora voľnočasových a kultúrnych aktivít
5. Ochrana, podpora a obnova kultúrneho a historického potenciálu
6. Sociálne a komunitné služby
7. Zabezpečenie bezpečnosti občanov

V programovej časti PHSR sú rozpracované nasledovné priority a ciele v rámci opatrení a konkrétnych plánovaných projektov.

PRIORITNÁ OBLASŤ 2 – sociálna		
Opatrenie	Projekt/Aktivita	Prioritná oblasť/oblasť
Opatrenie 2.1 aktivity v oblasti vzdelávania		Celoživotné vzdelávanie
Opatrenie 2.2 rozvoj sociálnej infraštruktúry	2.2.1 rekonštrukcia autobusovej zastávky	Sociálna infraštruktúra
Opatrenie 2.3 budovanie, rekonštrukcia a modernizácia verejných priestranstiev a obecných budov	2.3.1 úprava a modernizácia verejných priestranstiev	Sociálna infraštruktúra
	2.3.2 rekonštrukcia obecného domu č.64, bytu pri obecnom úrade a domu smútku	Sociálna infraštruktúra
Opatrenie 2.4 podpora voľnočasových a kultúrnych aktivít		Sociálna infraštruktúra
Opatrenie 2.5 ochrana, podpora a obnova kultúrneho a historického potenciálu		Kultúrne a spoločenské aktivity
Opatrenie 2.6 sociálne a komunitné služby		Sociálna starostlivosť
Opatrenie 2.7 zabezpečenie bezpečnosti občanov	2.7.1 Výstavba požiarnej zbrojnice s garážou pre hasičské vozidlo a techniku	Sociálna infraštruktúra

zdroj: PHSR obce

Hlavné ciele rozvoja sociálnych služieb v obci Banský Studenec:

1. Zabezpečenie práva občanov na sociálne služby
2. Zvýšenie kvality a dostupnosti sociálnych služieb s dôrazom na rozvoj nedostatkových alebo chýbajúcich služieb

Špecifické ciele rozvoja sociálnych služieb:

1. Podporiť zotrvanie klienta v prirodzenom prostredí rozvojom terénnych sociálnych služieb
2. Rozvíjať ambulantné sociálne služby a pobytové sociálne služby v zariadení s denným pobytom
3. Zvýšiť kvality a humanizáciu poskytovania sociálnych služieb prostredníctvom budovania zariadení sociálnych služieb
4. Vzdelávať zamestnancov a občanov v oblasti sociálnych služieb.
5. Vytvoriť organizačné a materiálne podmienky v oblasti sociálnych služieb podľa potrieb občanov
6. Zabezpečiť rozvoj nedostatkových, či chýbajúcich služieb alebo vylepšiť už existujúce

4 Akčný plán

V nasledujúcich tabuľkách sú rozpracované priority a špecifické ciele spoločne s konkrétnymi aktivitami, ktoré prispievajú k zlepšeniu poskytovaných služieb v obci a pomôžu pri vytvorení nových kvalitných služieb pre občanov obce Banský Studenec.

<u>Špecifický cieľ 1.</u>	Podpora zotrvania klienta v prirodzenom prostredí rozvojom terénnych sociálnych služieb
Aktivity	Zabezpečenie sociálnej služby pre obyvateľov so zreteľom na ich zotrvanie v domácom prostredí
Časový horizont realizácie	2017-2022
Realizátor	Obec Banský Studenec
Zodpovedná osoba	Starosta obce

<u>Špecifický cieľ 2.</u>	Rozvoj ambulantných sociálnych služieb a pobytových sociálnych služieb v zariadení s denným pobytom
Aktivity	Zriadenie denného stacionáru
Časový horizont realizácie	2017-2022
Realizátor	Obec Banský Studenec
Zodpovedná osoba	Starosta obce

<u>Špecifický cieľ 3.</u>	Zvýšenie kvality a humanizácia poskytovania sociálnych služieb prostredníctvom budovania zariadení sociálnych služieb
Aktivity	1. Vytvorenie samostatného oddelenia sociálnych služieb a poradenstva v obci, kde budú pracovať zamestnanci s príslušným

	vzdelaním 2. Vybudovanie zariadenia s odborným personálom
Časový horizont realizácie	2017-2022
Realizátor	Obec Banský Studenec
Zodpovedná osoba	Starosta obce

Špecifický cieľ 4.	Vzdelávanie zamestnancov a občanov v oblasti sociálnych služieb.
Aktivity	Vytvorenie pozícií komunitných sociálnych pracovníkov pre prácu s marginalizovanou skupinou obyvateľov obce a občanmi so zdravotným postihnutím.
Časový horizont realizácie	2017-2022
Realizátor	Obec Banský Studenec
Zodpovedná osoba	Starosta obce

Špecifický cieľ 5.	Vytvoriť organizačné a materiálne podmienky v oblasti sociálnych služieb podľa potrieb občanov
Aktivity	1. Vybudovanie komunitného centra 2. Zriadenie nízkoprahového centra pre deti a rodinu 3. Modernizácia a dobudovanie detského a viacúčelového ihriska 4. Zriadenie núdzového bývania 5. Výstavba nájomných sociálnych bytov 6. Výstavba sociálno-zdravotníckeho zariadenia
Časový horizont realizácie	2017-2022
Realizátor	Obec Banský Studenec
Zodpovedná osoba	Starosta obce

Špecifický cieľ 6.	Zabezpečiť rozvoj nedostatkových, či chýbajúcich služieb alebo vylepšiť už existujúce
Aktivity	1. rekonštrukcia autobusovej zastávky 2. úprava a modernizácia verejných priestranstiev 3. rekonštrukcia obecného domu č.64, bytu pri obecnom úrade a domu smútku 4. výstavba požiarnej zbrojnice s garážou pre hasičské vozidlo a techniku
Časový horizont realizácie	2017-2022
Realizátor	Obec Banský Studenec
Zodpovedná osoba	Starosta obce

zdroj: vlastné spracovanie

5 Vyhodnocovanie komunitného plánu

Plnenie zámerov, cieľov a opatrení, ktoré vyplývajú z Komunitného plánu sociálnych služieb obce Banský Studenec, bude hodnotené na zasadnutí obecného zastupiteľstva jedenkrát ročne, vždy v mesiaci november bežného roku. Na rokovanie zastupiteľstva bude predložená správa o plnení úloh komunitného plánu sociálnych služieb, aktuálnej situácii a aktualizácii úloh obce v oblasti sociálnych služieb na budúce obdobie.

6 Záver

Sociálna služba je činnosť poskytovaná ľuďom v nepriaznivej sociálnej situácii, podpora pri sociálnom začleňovaní a ochrana pred sociálnym vylúčením s cieľom umožniť im zapojenie do bežného života v spoločnosti. Práve komunitné plánovanie by malo dať odpoveď na otázky ohľadne potrebných služieb v našej komunite, ako majú byť lokalizované, aké ľudské a finančné zdroje máme k dispozícii. Určite je prínosom prístup štátu, že vytvára legislatívny rámec na presun kompetencií v danej oblasti. No zároveň je potrebné upozorniť na nedostatočné finančné krytie daného zámeru zo strany štátu. Obec preto musí využívať aj iné zdroje financovania. Je na samospráve, ako zabezpečí svoje poslanie vytvoriť pre občanov miesto pre dôstojný a plnohodnotný život. Slúži ku cti obyvateľom obce, že sa snažia plniť vytýčené ciele i v čase hospodárskej krízy, keď prostriedky na ďalší rozvoj obce zo štátneho rozpočtu boli značne obmedzené. Predsudky medzi obyvateľmi v obci nie sú také priepastné ako to poznáme v iných obciach. Už len preto si zaslúžia pozornosť a podporu štátnych orgánov na zlepšenie ich životných podmienok.